

op 960/2022

Gdańsk, dn. 29-09-2022  
KOMISJA  
ds. tymczasowych organizacji  
ruchu drogowego

Opiniuje pozytywnie  
projekt czasowej  
organizacji ruchu

SEKRETARZ KOMISJI  
ds. tymczasowych organizacji  
ruchu drogowego  
Tomasz Czapiewski

PRZEWODNICZĄCA KOMISJI

Agata Lewandowska

29-09-2022

Uzgodnienie nr 960/ur/22 z dnia .....

Z upoważnienia Prezydenta Miasta Gdańska zatwierdzam  
projekt organizacji ruchu drogowego na czas: .....

Przebieg, stacja pływacy, na d. RAKOŃCEGO

Z uwagami: A100A11W191 1792/ur/21

Uzgodnienie ważne 2 lata

PREZYDENT MIASTA GDAŃSKA  
z up. ....  
(pieczęć i podpis)  
Agata Lewandowska  
GŁÓWNY SPECJALISTA  
ZESPOŁ ds. ZARZĄDZANIA RUCHEM

Opiniuje pozytywnie  
projekt czasowej  
organizacji ruchu

KIEROWNIK  
Działu Inżynierii Ruchu

Włodzisław Czapiewski

# PROJEKT

EGZ. NR <sup>1</sup>...

**STADIUM:** ORGANIZACJA RUCHU


**TEMAT:** Przebudowa osiedlowej sieci ciepłowniczej 2xDN500 w rejonie ul. Rakoczego w Gdańsku.

**MIEJSCOWOŚĆ:** GDAŃSK

**DATA OPRACOWANIA:** Wrzesień 2022 r.

**ZLECENIODAWCA:** Gdańskie Przedsiębiorstwo Energetyki Ciepłej Spółka z o.o.

**ADRES:** 80-435 Gdańsk, ul. Biała 1B

PROJEKTOWAŁ	Inż. Marcel Grabowski	
-------------	-----------------------	---

## ZAWARTOŚĆ OPRACOWANIA

I. OPIS TECHNICZNY .....	3
1. PODSTAWA OPRACOWANIA:.....	3
2. DANE OGÓLNE: .....	3
3. MATERIAŁY WYJŚCIOWE:.....	3
4. ZAKRES OPRACOWANIA: .....	3
5. OPIS WYSTĘPUJĄCYCH ZAGROŻEŃ:.....	4
6. OPIS PROWADZONYCH ROBÓT: .....	4
7. OPIS ROZWIĄZAŃ PROJEKTOWYCH:.....	4
8. HARMONOGRAM PRAC: .....	7
9. UWAGI I ZALECENIA OGÓLNE:.....	7
II. UZGODNIENIA:.....	8
III. RYSUNKI: .....	11

## I. OPIS TECHNICZNY

### 1. Podstawa opracowania:

Podstawą opracowania jest projekt przebudowy osiedlowej sieci ciepłowniczej 2xDN500 w rejonie ul. Rakoczego w Gdańsku.

### 2. Dane ogólne:

Inwestor - **Gdańskie Przedsiębiorstwo Energetyki  
Ciepłej Spółka z o.o.  
80-435 Gdańsk, ul. Biała 1B**

Wykonawca - Wykonawcą robót powinno być przedsiębiorstwo wyspecjalizowane w pracach ciepłowniczych.  
Wykonawcę wskaże Inwestor.

Biuro Projektów - Projmed Sp. z o.o.  
81-574 Gdynia  
ul. Siewna 2A

Realizacja - Przewidywany termin budowy –2023r.

### 3. Materiały wyjściowe:

- Wtórnik geodezyjny w skali 1:500,
- Projekt przebudowy osiedlowej sieci ciepłowniczej 2xDN500 w rejonie ul. Rakoczego w Gdańsku,
- Inwentaryzacja w terenie,
- Obowiązujące normy, przepisy i instrukcje,
- Decyzja nr GZDI.ZD.6320.946.3.2022.KZ.4423, 4470, 4639 z dnia 23.08.2022 r.
- Uzgodnienie nr GZDI.ZD.6320.946.4.2022.KZ.4423, 4470 ,4639 z dnia 23.08.2022 r.

### 4. Zakres opracowania:

Zakresem opracowania jest projekt branży drogowej – organizacji ruchu na czas przebudowy osiedlowej sieci w rejonie ul. Rakoczego w Gdańsku.

Celem opracowania jest zorganizowanie ruchu rowerowego i pieszego na w/w zadaniu podczas prowadzenia prac budowlanych.



## 5. Opis występujących zagrożeń:

Podczas prowadzonych robót związanych z budową sieci ciepłowniczej mogą pojawić się takie zagrożenia w ruchu jak:

- zagrożenie wpadnięcia do wykopu,
- przebywanie pracowników na jezdni,
- postój pojazdów lub maszyn na jezdni wynikający z technologii prowadzonych prac.

Sposób zabezpieczenia robót został przedstawiony na rysunkach.

## 6. Opis prowadzonych robót:

Projektowana sieć ciepłownicza w technologii preizolowanej ułożona będzie w ziemi na głębokości od 1m do 3m. Prowadzenie robót przewidziano w wykopie otwartym, wykonywanym ręcznie lub mechanicznie. Przewody układane będą na podsypce o grubości 10 cm i w obsypce sięgającej co najmniej 10 cm powyżej górnej krawędzi płaszcza. Minimalne przykrycie przewodów wynosi 61 cm. Materiał podsypki i obsypki będzie zgodny z wymaganiami producenta. Nad przewodami ułożona będzie taśma ostrzegawcza. Pozostała część wykopu uzupełniona będzie gruntem rodzimym. Obsypka piaskowa zagęszczona będzie ręcznie a pozostała część wypełniona mechanicznie.

## 7. Opis rozwiązań projektowych:

Organizację ruchu na czas prowadzenia robót na drodze zgodnie z projektem budowlanym i zastosowaną technologią podzielono na 7 etapów.

Kolejność wykonywania prac poszczególnego etapu jest następująca:

1. wytyczenie trasy przez geodetę,
2. wydzielenie odcinka robót za pomocą barier zgodnie z projektem organizacji ruchu,
3. wykopanie wykopu,
4. ułożenie rur sieci ciepłowniczej,
5. wykonanie i sprawdzenie spawów,
6. zasypanie wykopów,
7. odtworzenie nawierzchni.

Roboty w poszczególnych etapach należy prowadzić stopniowo w zależności od mocy przerobowych wykonawcy tak, aby nie stwarzać zbyt dużej uciążliwości dla okolicznych mieszkańców.

Projektuje się wydzielenie strefy bezpieczeństwa wzdłuż budowanej sieci ciepłowniczej oraz oddzielenie obszaru robót barierami ochronnymi. Należy ustawić znaki uprzedzające o robotach budowlanych, zwężeniu jezdni i innych zagrożeniach związanych z budową. Tymczasowe znaki pionowe należy ustawić tak, aby nie przesłaniały istniejącego oznakowania, w razie konieczności należy przestawić istniejące oznakowanie na czas budowy. Wszystkie rozwiązania zaproponowane w ramach niniejszego opracowania zostały przedstawione w części rysunkowej projektu.

Wykopy będą wykonywane ręcznie lub mechanicznie. Urobek z wykopu będzie odkładany wyłącznie na terenie wydzielonego pasa drogowego pod prowadzone prace. Ziemia z wykopów posłuży do ich zasypania, a nadmiar zostanie wywieziony. Nie występuje konieczność składowania ziemi bądź urządzeń poza wydzielonym pasem robót.

Na całej długości prac, wykopy należy zabezpieczyć barierami ochronnymi typu, U-20c oraz tabliczką ostrzegawczą "Uwaga! Zakaz wstępu! Głębokie wykopy". Urobek z wykopu należy odkładać na stronę nie kolidującą z ruchem pieszym.

Zinventaryzowane istniejące oznakowanie zostało pokazane na rysunkach jako czarno-białe w odróżnieniu od projektowanego.

Wykonawca ma zapewnić ciągły ruch pieszych i dojście do pobliskich posesji.

## Opis poszczególnych etapów tymczasowej organizacji ruchu:

- Etap I (rys. 1 ark. 1):

W tym etapie przewiduje się ułożenie nowego ciepłociągu, po trasie istniejącego ciepłociągu. Wykop na tym etapie należy ogrodzić barierami U-20c. Należy po obu stronach ustawić zaporę drogową U-20b, która skieruje pieszych i rowerzystów w kierunku utwardzonej powierzchni w terenie zielonym, o minimalnej szerokości 1,5m. Po obu stronach ciągu pieszo-rowerowego należy ustawić znak C-13/16 oraz zakryć istniejący znak C-13/16. Znak pionowy A-14 ostrzegających przechodniów przed nadchodzącą budową należy oznaczyć na ul. Rakoczego po obu stronach ruchu, w odległości min. 50m.

- Etap II (rys. 1 ark. 2):

W tym etapie przewiduje się dalsze układanie ciepłociągu. Znaczna część prac będzie wykonywana w terenie zielonym, nie powodując utrudnienia przejścia pieszym i przejazdu rowerzystom. Wykopy należy ogrodzić barierami U-20c. Znak pionowy A-14 ostrzegających przechodniów przed nadchodzącą budową należy oznaczyć na ul. Rakoczego po obu stronach ruchu, w odległości min. 50m.

- Etap III (rys. 1 ark. 3):

W tym etapie przewiduje się demontaż istniejącego i ułożenie nowego ciepłociągu. Na wysokości przejścia dla pieszych przewiduje się zapewnienie przejścia poza planowanym wykopem poprzez utwardzenie trawnika o szerokości min. 1,5m. Pieszych i rowerzystów schodzących z przejścia skieruje zapora U-20b ustawiona jeszcze po przeciwnej stronie ulicy. Wykopy na tym etapie ogrodzić barierami U-20c. Obustronnie należy ustawić oświetloną zaporę drogową U-20b. Po obu stronach ciągu pieszo-rowerowego należy ustawić znak C-13/16 oraz zakryć istniejący znak C-13/16. Znak pionowy A-14 ostrzegających przechodniów przed nadchodzącą budową należy oznaczyć na ul. Rakoczego po obu stronach ruchu, w odległości min. 50m.



- Etap IV (rys. 1 ark. 4):

W tym etapie przewiduje ułożenie nowego ciepłociągu. Prace budowlane będą prowadzone w ciągu pieszym i częściowo w terenie zielonym. Na wysokości znaku pionowego A-7 przewiduje się zapewnienie przejścia poza planowanym wykopem poprzez utwardzenie trawnika o szerokości min. 1,5m. Wynika to z konieczności utworzenia dodatkowego wykopu w celu likwidacji istniejącej już sieci, przez co wykop nałoży się w całości na ścieżkę rowerową oraz chodnik betonowy dla pieszych. Cały wykop należy ogrodzić barierą U-20c, a przed wykopem obustronnie ustawić oświetloną zaporę U-20b. Po obu stronach ciągu pieszo-rowerowego należy ustawić znak C-13/16 oraz zakryć istniejący znak C-13/16. Znak pionowy A-14 ostrzegających przechodniów przed nadchodzącą budową należy oznaczyć na ul. Rakoczego po obu stronach ruchu, w odległości min. 50m.

- Etap V (rys. 1 ark. 5):

W tym etapie przewiduje się ułożenie nowego ciepłociągu. W etapie V przewiduje się połówkowe zamknięcie jezdni, w miejscu skrzyżowania ul. Rakoczego z ul. Wareńską, w miejscu wjazdu na parking. Z uwagi na wykop kawałka drogi, przewiduje się ułożenie płyty stalowej nad wykopem, wytrzymałej na nacisk osiowy 700 kN, ułożonej nad wykopem otwartym, dzięki czemu nie będzie blokowany przejazd obustronny podczas zapalanej sygnalizacji świetlnej. Wykopy na tym etapie należy ogrodzić barierami U-20c. Na wysokości przejścia dla pieszych ułożyć kładkę dla pieszych U-28, umożliwiającą przejście z chodnika na parking. Taką samą kładkę należy posadzić kawałek wcześniej od strony zachodniej, gdzie wykop nachodzić będzie na ciąg pieszy z uwagi na likwidację istniejącego ciepłociągu. Obustronnie należy ustawić oświetloną zaporę U-20b, która skieruje pieszych i rowerzystów w kierunku przejścia. Po obu stronach ciągu pieszo-rowerowego należy ustawić znak C-13/16. Od strony ul. Rakoczego należy postawić znak A-6 informujący kierowców o zbliżającym się placu budowy za skrzyżowaniem po prawej stronie. Znak pionowy A-14 ostrzegających przechodniów przed nadchodzącą budową należy oznaczyć na ul. Rakoczego po obu stronach ruchu, w odległości min. 50m.

- Etap VI (rys. 1 ark. 6):

W tym etapie przewiduje się ułożenie nowego ciepłociągu. W etapie VI przewiduje się połówkowe zamknięcie jezdni, w miejscu skrzyżowania ul. Rakoczego z ul. Wareńską, w miejscu wjazdu na parking. Z uwagi na wykop kawałka drogi, przewiduje się ułożenie płyty stalowej nad wykopem, wytrzymałej na nacisk osiowy 700 kN, ułożonej nad wykopem otwartym, dzięki czemu nie będzie blokowany przejazd obustronny podczas zapalanej sygnalizacji świetlnej. Wykopy na tym etapie należy ogrodzić barierami U-20c. Nad wykopem w ciągu pieszo-rowerowym ułożyć kładkę dla pieszych U-28, umożliwiającą swobodne przejście. Obustronnie należy ustawić oświetloną zaporę U-20b, która skieruje pieszych i rowerzystów w kierunku kładki. Po obu stronach ciągu pieszo-rowerowego należy ustawić znak C-13/16 oraz zakryć istniejący znak C-13/16. Od strony ul. Rakoczego należy postawić znak A-6 informujący kierowców o zbliżającym się placu budowy za skrzyżowaniem po prawej stronie. Znak pionowy A-14 ostrzegających przechodniów przed nadchodzącą budową należy oznaczyć na ul. Rakoczego po obu stronach ruchu, w odległości min. 50m.

- Etap VII (rys. 1 ark. 7):

W tym etapie przewiduje ułożenie nowego ciepłociągu. Cały wykop należy ogrodzić barierą U-20c. Na wysokości rozdzielania ciągu pieszo-rowerowego fragmentem zieleni ustawić oświetloną zaporę U-20b, kierującą ruch rowerowy na chodnik. Po obu stronach ciągu pieszo-rowerowego należy ustawić znak C-13/16 oraz zakryć istniejący znak C-13/16. Znak pionowy A-14 ostrzegających przechodniów przed nadchodzącą budową należy oznaczyć na ul. Rakoczego po obu stronach ruchu, w odległości min. 50m.

**Po zakończeniu prac każdego z etapów teren budowy należy doprowadzić do stanu sprzed budowy.**

**Prace odtworzenia nawierzchni wykonać zgodnie decyzją nr GZDIZ.ZD.6320.946.3.2022.KZ.4423, 4470, 4639 z dnia 23.08.2022 r.**

## **8. Harmonogram prac:**

Prace będą prowadzone etapami opisanymi powyżej. Kolejność i czas wykonywania poszczególnych odcinków zostanie szczegółowo uzgodnić w Zarządzie Dróg i Zieleni w Gdyni w chwili uzyskania decyzji o zajętości pasa drogowego.

## **9. Uwagi i zalecenia ogólne:**

Po zakończeniu etapu robót tymczasowe oznakowanie należy zdemontować. Oznakowanie pionowe zgodnie z załączonymi planszami powinno być wykonane za pomocą znaków wykonanych w technice odblaskowej zgodnie z załącznikami nr 1, do rozporządzenia Ministra Infrastruktury w sprawie szczegółowych warunków ich umieszczania na drogach (Dz. U. z 2003r Nr 220 poz. 2181).

**Znaki pionowe powinny być o klasę wyższe niż wszystkie istniejące w rejonie prowadzonych robót.**

Znaki pionowe należy stawiać w odległości nie mniejszej niż 10m od istniejącego oznakowania.

Wszystkie prace będą wykonywane w obszarze zajęcia pasa drogowego zatwierdzonego przez Gdański Zarząd Dróg i Zieleni.

Wykonawca robót (inwestor) zobowiązany jest uzyskać od zarządu drogi decyzję o zajęciu pasa drogowego. Po zakończeniu prac wykonawca przywróci zajęty pas drogowy do stanu pierwotnego zgodnie z decyzją nr GZDIZ.ZD.6320.946.3.2022.KZ.4423, 4470, 4639 z dnia 23.08.2022 r. załączoną w projekcie budowlanym. Odbiór prac nastąpi z udziałem pracownika Zarządu Dróg i Zieleni w Gdańsku.

**Wykonawca zobowiązany jest poinformować mieszkańców ul. Rakoczego i ulic przyległych o przeprowadzanych robotach budowlanych z min. 7 - dniowym wyprzedzeniem.**

Pod projektowanymi znakami B-36 należy umieścić tabliczki o treści „ Od dnia...” lub „W dniach...”; znaki zakazu ustawić z min 5- dniowy, wyprzedzeniem.

## **II. UZGODNIENIA:**

- Decyzja nr GZDiZ.ZD.6320.946.3.2022.KZ.4423, 4470, 4639 z dnia 23.08.2022 r.
- Uzgodnienie nr GZDiZ.ZD.6320.946.4.2022.KZ.4423, 4470, 4639 z dnia 23.08.2022 r.



PREZYDENT MIASTA GDAŃSKA  
 ul. Nowe Ogrody 8/12  
80-803 Gdańsk

GZDiZ.ZD.6320.946.3.2022.KZ.4423, 4470, 4639

Gdańsk, dnia 23.08.2022 r.

## DECYZJA

Na podstawie art. 104 i 155 ustawy z dnia 14 czerwca 1960r. Kodeks postępowania administracyjnego (t.j. Dz. U. z 2021 r. poz. 735 z późn. zm.) oraz w związku z art. 39 ust. 1a, 3 i 3a, 4 ustawy z dnia 21 marca 1985 roku o drogach publicznych (t.j. Dz. U. z 2021 r. poz. 1376 z późn. zm.) po rozpatrzeniu wniosku z dnia 05.08.2022 r. oraz uzupełnionego w dniu 08.08.2022 r. i 18.08.2022 r., o brakujące dokumenty, strony tj. Gdańskie Przedsiębiorstwo Energetyki Ciepłej Sp. z o.o., ul. Biała 1b, 80-435 Gdańsk, reprezentowanej w oparciu o udzielone pełnomocnictwo przez Panią Natalię Kałużną, ul. Siewna 2A, 81-574 Gdynia, o zmianę w zakresie załącznika graficznego decyzji nr GZDiZ.ZD.6320.1169.2.2021.KZ.4078 z dnia 31.08.2021 r., zezwalającej na lokalizację przebudowywanej sieci ciepłowniczej w pasach drogowych ul. Rakoczego i ul. Bulońskiej w Gdańsku,

### zmienia się za zgodą strony

decyzję nr GZDiZ.ZD.6320.1169.2.2021.KZ.4078 z dnia 31.08.2021 r. zezwalającą na zlokalizowanie w pasie drogowym ul. Rakoczego: działki drogowe nr 370/2 i 394/1 obręb 53 i 71/3 obręb 52 oraz w pasie drogowym ul. Bulońskiej: działki drogowe nr 92, 71/1 i obręb 52 w Gdańsku przebudowywanej sieci ciepłowniczej w Gdańsku, tj. urządzenia infrastruktury technicznej niezwiązanej z potrzebami zarządzania drogami lub potrzebami ruchu drogowego,

### w następujący sposób:

1. Zmianie ulega trasa sieci ciepłowniczej w pasie drogowym ul. Rakoczego, na odcinku od punktu 4 do punktu 5a, według szczegółowej lokalizacji określonej na planie sytuacyjnym stanowiącym integralną część niniejszej decyzji.
2. Pozostałe warunki decyzji nr GZDiZ.ZD.6320.1169.2.2021.KZ.4078 z dnia 31.08.2021 r., wraz z załącznikiem graficznym, pozostają bez zmian.

Zgodnie z ust. 44 kol. 4 pkt 9 części III Wykazu przedmiotów opłaty skarbowej, stawki tej opłaty oraz zwolnień, stanowiącego załącznik do ustawy z dnia 16.11.2006r. o opłacie skarbowej (t.j. Dz.U. z 2021 r. poz. 1923 z późn. zm.) niniejsze zezwolenie nie podlega opłacie skarbowej.

## UZASADNIENIE

Na podstawie art. 107 ust. 4 k.p.a. (t.j. Dz. U. z 2021r. poz. 735 z późn. zm.) odstąpiono od uzasadnienia decyzji, gdyż uwzględnia ona w całości żądanie strony.

## POUCZENIE

Od niniejszej decyzji przysługuje stronie prawo wniesienia odwołania do Samorządowego Kolegium Odwoławczego w Gdańsku za pośrednictwem organu, który niniejszą decyzję wydał poprzez, działającego z jego upoważnienia, Dyrektora Gdańskiego Zarządu Dróg i Zieleni, ul. Partyzantów 36, w terminie 14 dni od daty jej otrzymania. W trakcie biegu terminu do wniesienia odwołania strona może zrzec się prawa do wniesienia odwołania wobec organu administracji publicznej, który wydał decyzję. Z dniem doręczenia organowi administracji publicznej oświadczenia o zrzeczeniu się prawa do wniesienia odwołania przez ostatnią ze stron postępowania, decyzja staje się ostateczna i prawomocna.

Odwwołanie należy kierować pod adres: Gdański Zarząd Dróg i Zieleni, ul. Partyzantów 36, 80-254 Gdańsk

PREZYDENT MIASTA GDAŃSKA  
z up.   
mgr inż. Katarzyna Zajączkowska  
SPECJALISTA DS. UZGODNIENIA  
GDAŃSKIEGO ZARZĄDU DRÓG I ZIELENI

Zgodnie z art. 13 ogólnego rozporządzenia o ochronie danych osobowych z dnia 27 kwietnia 2016 r. (Dz. Urz. UE L 119 z 04.05.2016) Gdański Zarząd Dróg i Zieleni informuje, że:

1. administratorem Pani/Pana danych osobowych jest Gdański Zarząd Dróg i Zieleni,
2. kontakt do Inspektora Ochrony Danych (IOD): Gdański Zarząd Dróg i Zieleni, ul. Partyzantów 36, 80-254 Gdańsk, e-mail: iod.gzdiz@gdansk.gda.pl, tel. 58 52 44 509,



Gdańsk, dnia 23.08.2022 r.

## UZGODNIENIE NR GZDiZ.ZD.6320.946.4.2022.KZ.4423, 4470, 4639

zmieniające uzgodnienie nr GZDiZ.ZD.6320.1169.3.2021.KZ.4423 z dnia 31.08.2021 r.,

Uzgadnia się	Trasę sieci ciepłowniczej przebudowywanej sieci ciepłowniczej w pasie drogowym ul. Rakoczego w Gdańsku. wg szczegółowego zakresu i lokalizacji określonej na planie sytuacyjnym stanowiącym integralną część niniejszego uzgodnienia
W pasie drogowym	1. ul. Rakoczego: działki drogowe nr 370/2 i 394/1 obręb 53 i 71/3 obręb 52 2. ul. Bulońskiej: działki drogowe nr 92, 71/1 i obręb 52
Inwestor	Gdańskie Przedsiębiorstwo Energetyki Ciepłej Sp. z o.o., ul. Biała 1b, 80-435 Gdańsk,

### Zgodnie z poniższymi uwarunkowaniami:

1. Zmianie ulega trasa sieci ciepłowniczej w pasie drogowym ul. Rakoczego, na odcinku od punktu 4 do punktu 5a, według szczegółowej lokalizacji określonej na planie sytuacyjnym stanowiącym integralną część niniejszej decyzji.
2. Pozostałe warunki uzgodnienia nr GZDiZ.ZD.6320.1169.3.2021.KZ.4423 z dnia 31.08.2021 r., wraz z załącznikiem graficznym pozostają bez zmian.

SPECJALISTA  
ds. Uzgodnień  
*Katarzyna Zajętkowska*  
mgr inż. Katarzyna Zajętkowska

### Otrzymują:

1. Pełnomocnik: Pani Natalia Kałużna, ul. Siewna 2A, 81-574 Gdynia
2. ZD - a/a

**PROJMED Gdynia**

wpłynęło 29. 08. 2022  
dnia  
wpisano pod nr ewidencyjny  
...../20..... r.  
podpis .....

### **III. RYSUNKI:**

Rys. 0 – plan orientacyjny

Rys.1 Ark. 1/7 – plan sytuacyjny: ETAP I

Rys.1 Ark. 2/7 – plan sytuacyjny: ETAP II

Rys.1 Ark. 3/7 – plan sytuacyjny: ETAP III

Rys.1 Ark. 4/7 – plan sytuacyjny: ETAP IV

Rys.1 Ark. 5/7– plan sytuacyjny: ETAP V

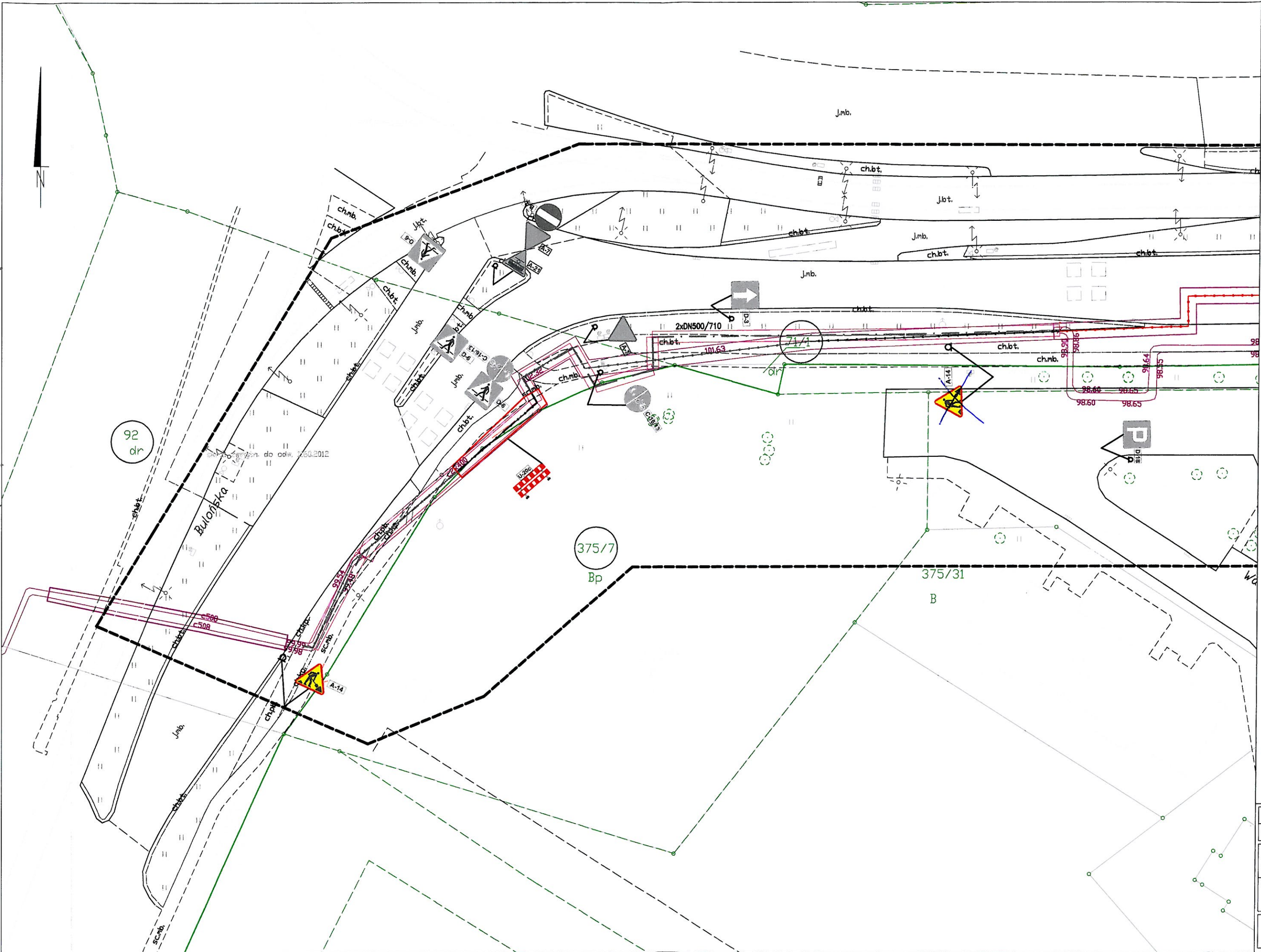
Rys.1 Ark. 6/7 – plan sytuacyjny: ETAP VI

Rys.1 Ark. 7/7 – plan sytuacyjny: ETAP VII









UWAGA :  
Na skrzyżowaniach i zbliżeniach z istniejącymi i projektowanymi kablami energetycznymi należy bezwzględnie zastosować zabezpieczenie:  
- na kable niskiego napięcia rury dwudzielne 110 PS,  
- na kable średniego napięcia rury dwudzielne 160

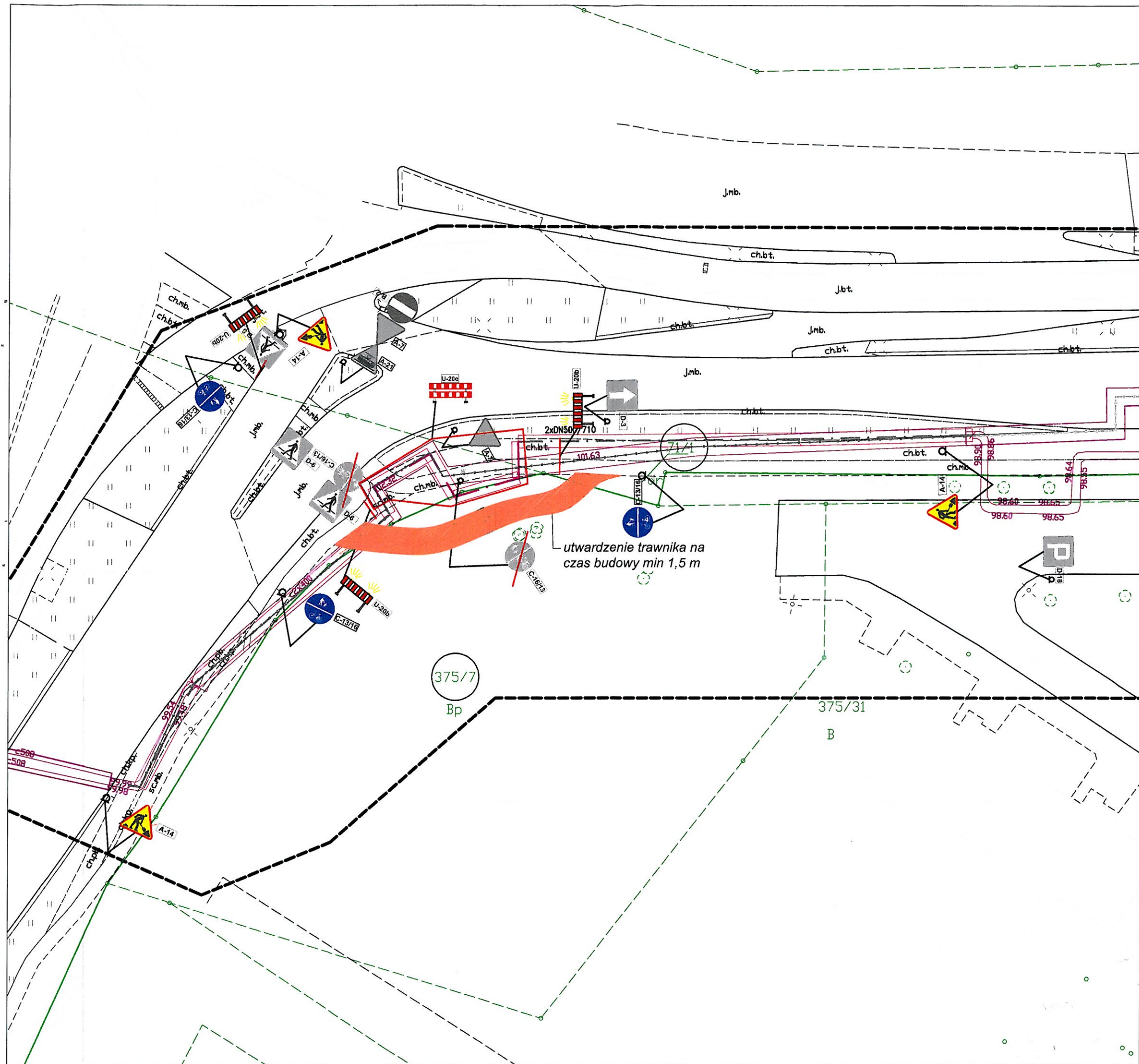
Na skrzyżowaniach i zbliżeniach sieć OPL, Netia, UPC, TASK oraz innych operatorów bezwzględnie zabezpieczyć przy użyciu rur osłonowych.  
W przypadku kanalizacji wielootworowej zastosować zabezpieczenia przed uszkodzeniem kanalizacji oraz obsypywaniem się gruntu.

LEGENDA:

- Projektowany znak pionowy
- Istniejący znak pionowy
- Barierka ochronna
- Istniejący ciepłociąg do demontażu/likwidacji
- Os projektowanego ciepłociągu 2xDN500
- Oznaczenie działek, na których zlokalizowana jest inwestycja

Imię i nazwisko		Podpis	Nr. uprawnień, specjalność, zakres opracowania			
Opracował:	Inż. Marcel Grabowski					
Projmed sp. z o.o. 81-574 Gdynia, ul. Siewna 2a				Temat :		
Inwestor: Gdańskie Przedsiębiorstwo Energetyki Ciepłej Sp. z o.o. 80-435 Gdańsk, ul. Biała 1B				Przebudowa osiedlowej sieci ciepłowniczej 2xDN500 w rejonie ul. Rakoczego w Gdańsku.		
Projekt tymczasowej organizacji ruchu		Skala: 1:500	Nr rys.: 1	Nr projektu: 21-030-GPEC	Data: 09.2022	Rew.:
				Arkusz: 2	Arkuszy: 7	






UWAGA :  
Na skrzyżowaniach i zbliżeniach z istniejącymi i projektowanymi kablami energetycznymi należy bezwzględnie zastosować zabezpieczenie:  
- na kable niskiego napięcia rury dwudzielne 110 PS,  
- na kable średniego napięcia rury dwudzielne 160

Na skrzyżowaniach i zbliżeniach sieć OPL, Netia, UPC, TASK oraz innych operatorów bezwzględnie zabezpieczyć przy użyciu rur osłonowych.  
W przypadku kanalizacji wielootworowej zastosować zabezpieczenia przed uszkodzeniem kanalizacji oraz obsypywaniem się gruntu.

### LEGENDA:

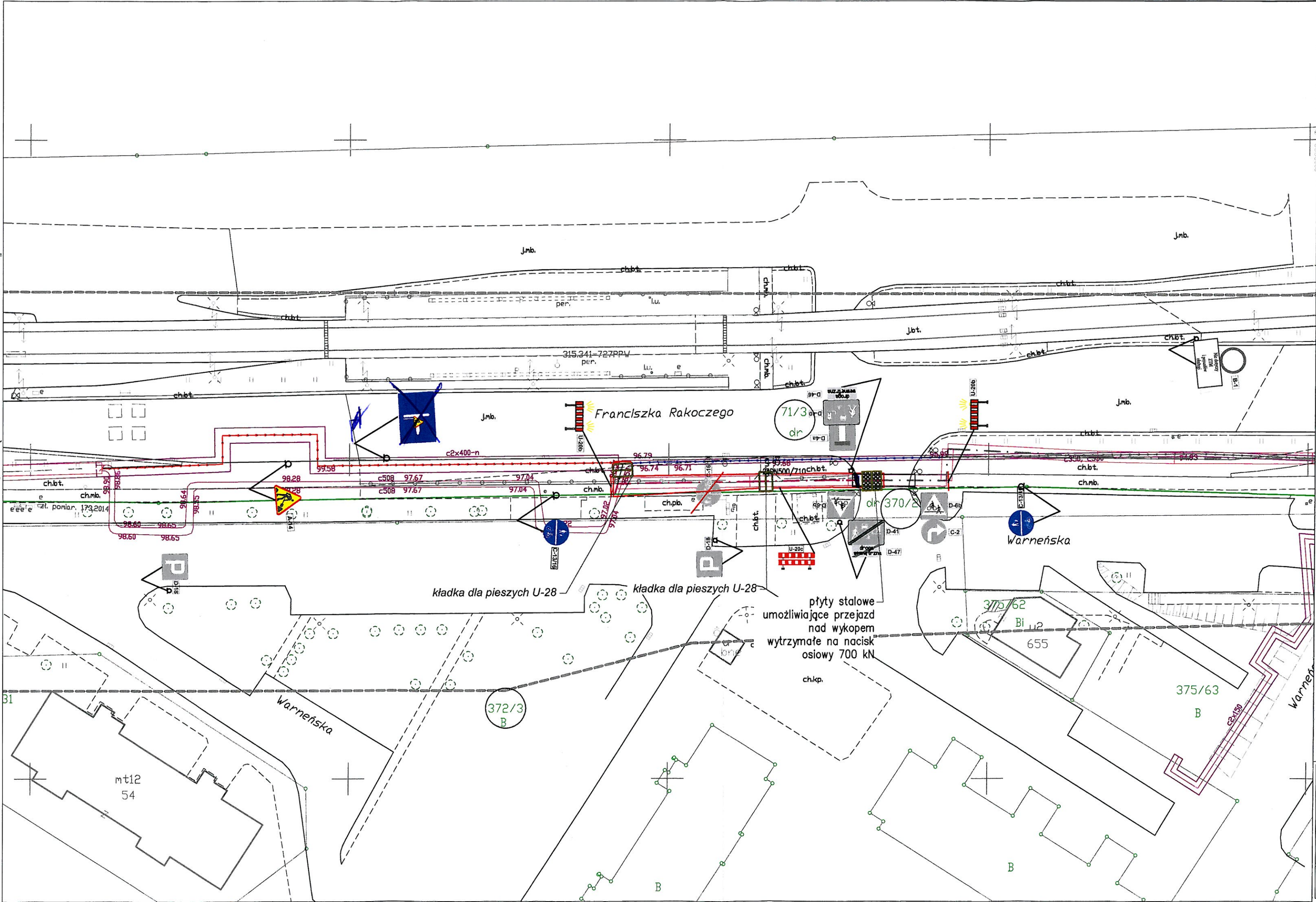
- Powierzchnia utwardzona na czas budowy
- Projektowany znak pionowy
- Istniejący znak pionowy
- Barierka ochronna
- Istniejący ciepłociąg do demontażu/likwidacji
- Oś projektowanego ciepłociągu 2xDN500
- Oznaczenie działek, na których zlokalizowana jest inwestycja

Imię i nazwisko		Podpis	Nr. uprawnień, specjalność, zakres opracowania		
Opracował:	inż. Marcel Grabowski				
Projmed sp. z o.o. 81-574 Gdynia, ul. Siewna 2a		Temat :  Przebudowa osiedlowej sieci ciepłowniczej 2xDN500 w rejonie ul. Rakoczego w Gdańsku.			
Inwestor: Gdańskie Przedsiębiorstwo Energetyki Ciepłej Sp. z o.o. 80-435 Gdańsk, ul. Biała 1B					
Projekt tymczasowej organizacji ruchu		Skala: 1:500	Nr rys.: 1	Nr projektu: 21-030-GPEC Arkusz: 3	Data: 09.2022 Arkuszy: 7










UWAGA :  
Na skrzyżowaniach i zbliżeniach z istniejącymi i projektowanymi kablami energetycznymi należy **bezwzględnie** zastosować zabezpieczenie:  
- na kable niskiego napięcia rury dwudzielne 110 PS,  
- na kable średniego napięcia rury dwudzielne 160

Na skrzyżowaniach i zbliżeniach sieć OPL, Netia, UPC, TASK oraz innych operatorów **bezwzględnie** zabezpieczyć przy użyciu rur osłonowych.  
W przypadku kanalizacji wielootworowej zastosować zabezpieczenia przed uszkodzeniem kanalizacji oraz obsypywaniem się gruntu.

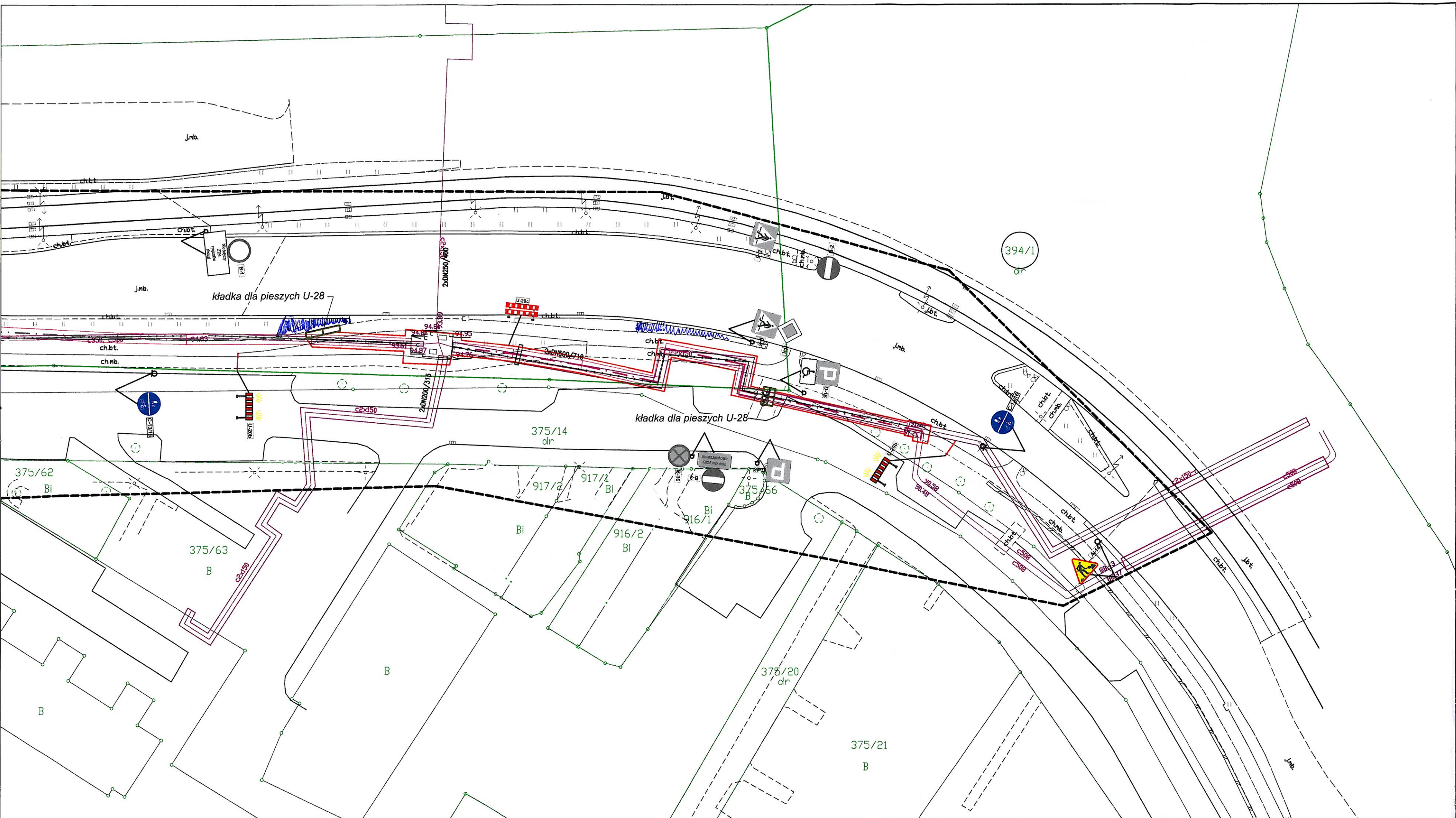
- LEGENDA:
- Płyta umożliwiająca przejazd nad wykopem
  - Kładka U-28
  - Projektowany znak pionowy
  - Istniejący znak pionowy
  - Barierka ochronna
  - Istniejący ciepłociąg do demontażu/likwidacji
  - Istniejący ciepłociąg do unieczynnienia
  - Istniejący ciepłociąg do unieczynnienia (bez demontażu, zgodnie z uzg. GZDiZ nr GZDiZ.ZD.6320.1169.3.2021.KZ.4078)
  - Oś projektowanego ciepłociągu 2xDN500
  - Oznaczenie działek, na których zlokalizowana jest inwestycja

Imię i nazwisko		Podpis	Nr. uprawnień, specjalność, zakres opracowania	
Opracował:	Inż. Marcel Grabowski			
Projmed sp. z o.o. 81-574 Gdynia, ul. Siewna 2a		Temat :  Przebudowa osiedlowej sieci ciepłowniczej 2xDN500 w rejonie ul. Rakoczego w Gdańsku.		
Inwestor: Gdańskie Przedsiębiorstwo Energetyki Ciepłej Sp. z o.o. 80-435 Gdańsk, ul. Biała 1B				
Projekt tymczasowej organizacji ruchu		Skala:  1:500	Nr rys.:  1	Nr projektu: 21-030-GPEC Arkusz: 5
				Data: 09.2022 Arkuszy: 7










UWAGA :  
Na skrzyżowaniach i zbliżeniach z istniejącymi i projektowanymi kablami energetycznymi należy bezwzględnie zastosować zabezpieczenie:  
- na kable niskiego napięcia rury dwudzielne 110 PS,  
- na kable średniego napięcia rury dwudzielne 160  
Na skrzyżowaniach i zbliżeniach sieć OPL, Netia, UPC, TASK oraz innych operatorów bezwzględnie zabezpieczyć przy użyciu rur osłonowych.  
W przypadku kanalizacji wielootworowej zastosować zabezpieczenia przed uszkodzeniem kanalizacji oraz obsypywaniem się gruntu.

LEGENDA:

- Kładka U-28
- Projektowany znak pionowy
- Istniejący znak pionowy
- Bariierka ochronna
- Istniejący ciepłociąg do demontażu/likwidacji
- Istniejący ciepłociąg do unieczynnienia (bez demontażu, zgodnie z uzg. GZDiZ nr GZDiZ.ZD.6320.1169.3.2021.KZ.4078)
- Oś projektowanego ciepłociągu 2xDN500
- Oznaczenie działek, na których zlokalizowana jest inwestycja

Imię i nazwisko		Podpis	Nr. uprawnień, specjalność, zakres opracowania		
Opracował:	inż. Marcel Grabowski				
Projmed sp. z o.o. 81-574 Gdynia, ul. Siewna 2a		Temat :  Przebudowa osiedlowej sieci ciepłowniczej 2xDN500 w rejonie ul. Rakoczego w Gdańsku.			
Inwestor: Gdańskie Przedsiębiorstwo Energetyki Ciepłej Sp. z o.o. 80-435 Gdańsk, ul. Biała 1B					
Projekt tymczasowej organizacji ruchu		Skala: 1:500	Nr rys.: 1	Nr projektu: 21-030-GPEC Arkusz: 7	Data: 09.2022 Arkuszy: 7